

Fried-Pol Paweł Fried
ul. Kłodnicka 2
54 - 218 Wrocław

Wrocław, 14 października 2025 r.

WIM-ZR-D.7221.102.2025.MWO

Dotyczy: prośba o zatwierdzenie projektu docelowej organizacji ruchu w związku z przebudową ulic Mościckiego/Wietnamska/Pakistańska we Wrocławiu

Odpowiadając na wniosek z dnia 30 września 2025 r. dotyczący prośby o zatwierdzenie projektu docelowej organizacji ruchu w związku z przebudową ulic Mościckiego/Wietnamska/Pakistańska we Wrocławiu informuję, iż zatwierdzam projekt z uwagami:

1. ul. Vietnamska – zaprojektować stanowiska postojowe w miejscu likwidowanego pasa dla rowerów – znak D-18 z T-30i po drugiej stronie B-44 z D-6b (nie korygować lokalizacji B-44 – utrzymać w jednym przekroju z B-43) oraz znak D-18 z T-3a przed zjazdem
2. na odcinku ul. Mościckiego od ul. Vietnamskiej do zjazdu drogi dla służb ratunkowych zaprojektować jedną parę P-23 (pomiędzy zjazdem, a P-10 - rysunek nieczytelny w zakresie lokalizacji P-23 i najazdu – najazd o długości 5m, przesunąć P-23 w kierunku P-10). Pomiędzy P-10, a wlotem ul. Vietnamskiej zaprojektować najazd z P-2b o długości 5m wokół słupka (bez P-23). Poprawić czytelność P-23 i najazdów w rejonie skrzyżowania ulic Mościckiego i Semaforowej) – skorygować lokalizację P-23 w przypadku nachodzenia na skosy najazdowe
3. ul. Mościckiego 38-40 - w osi jezdni pomiędzy P-4 zaprojektować P-6 (bez odcinków P-1e)
4. projektowane leitboy w ciągu ul. Mościckiego – zastosować skosy zgodnie z kierunkiem jazdy
5. piktogram B-43 – uwzględnić wymiary 2,1mx3,75m, na ul. Vietnamskiej z uwagi na nawierzchnię z kostki kamiennej piktogram zaprojektować na nakładce bitumicznej
6. ul. Mościckiego - zaprojektować P-17 o długości 30m

Niniejszego zatwierdzenia dokonano działając na podstawie art. 10 ust. 6 ustawy z dnia 20 czerwca 1997 r., Prawo o ruchu drogowym (tekst jednolity Dz. U. z dnia 24 stycznia 2020 r., poz. 110 z późn. zm.), w związku z § 3, ust.1, pkt 1 i 3 oraz § 8, ust.2 pkt.1, lit. b, rozporządzenia Ministra Infrastruktury z dnia 23 września 2003 r., w sprawie szczegółowych warunków zarządzania ruchem na drogach oraz wykonywania nadzoru nad tym zarządzaniem (Dz. U. z 14 kwietnia 2017 r., poz. 784).

Na podstawie § 8 ust. 7 cytowanego rozporządzenia określám termin, w którym powinna zostać wprowadzona zatwierdzona organizacja ruchu do dnia 14 października 2026 r.

Na podstawie §12 ust. 1 wyżej wymienionego rozporządzenia jednostka wprowadzająca zatwierdzoną organizację ruchu zobowiązana jest zawiadomić organ zarządzający ruchem, zarząd drogi oraz właściwego komendanta Policji o terminie jej wprowadzenia, co najmniej na 7 dni przed dniem wprowadzenia organizacji ruchu.

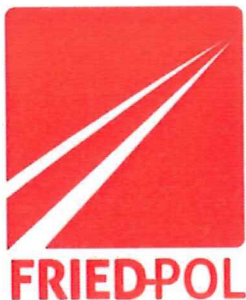
Niniejsze zatwierdzenie jest ważne wyłącznie z opieczętowanym projektem organizacji ruchu. Informuję, że otrzymanie opieczętowanego egzemplarza projektu warunkowane jest dostarczeniem ostatecznej wersji projektu docelowej organizacji ruchu w wersji papierowej i elektronicznej w formacie PDF i/lub edytowalnej na adres ProjektyWIM@um.wroc.pl.


Z up. PREZYDENTA
Elwira Nowak
DYREKTOR WYDZIAŁU
INŻYNIERII MIEJSKIEJ

Sprawę prowadzi: Małgorzata Wołyniak, tel.: 71 777-73-01, e-mail: malgorzata.wolyniak@um.wroc.pl

Do wiadomości:

- Zarząd Dróg i Utrzymania Miasta
- Ad acta




Jednostka projektowa:
FRIED-POL Paweł Fried
ul. Kłodnicka 2; 54-218 Wrocław
tel. 071 727 10 02,
e-mail: biuro@friedpol.pl

ORGANIZACJA RUCHU DOCELOWEGO

**PRZEBUDOWA UL. MOŚCICKIEGO, UL. WIETNAMSKIEJ,
UL. PAKISTAŃSKIEJ I UL. SEMAFOROWEJ**
W CELU OBSŁUGI KOMUNIKACYJNEJ INWESTYCJI KUBATUROWEJ
ZLOKALIZOWANEJ PRZY UL. MOŚCICKIEGO WE WROCŁAWIU,
DZ. NR 5/2, 5/5; AM-17, OBRĘB BROCHÓW

Adres inwestycji	Wrocław, obręb Brochów, ul. Mościckiego, ul. Wietnamska, ul. Pakistańska, ul. Semaforowa, dz. nr 1, 3, 5/1, 5/2, 5/3, 5/4, 6, 9, 10, 11, 12/5; AM-17
Inwestor:	Towarzystwo Budownictwa Społecznego Wrocław Sp. z o.o. ul. Przybyszewskiego 102-104, 51-148 Wrocław

Zespół projektowy:	Zakres opracowania:	Specjalność i numer uprawnień budowlanych, nr DOIIB:	Data:	Podpis:
Opracował: mgr inż. Jakub Jarosz	cz. drogowa	-	04.11.2025	

Oświadczenie o kompletności dokumentacji:

Niniejsze opracowanie jest kompletne i stanowi całość z punktu widzenia celu, któremu ma służyć.
Opracowanie stanowi podstawę do uzyskania decyzji administracyjnych i do wykonania robót budowlano –
montażowych.

04.11.2025r.

SPIS TREŚCI

1. Wprowadzenie	3
2. Cel i zakres opracowania	3
3. Materiały wyjściowe.....	3
4. Stan istniejący	3
5. Organizacja ruchu docelowego.....	4
6. Uwagi końcowe	5
7. Termin wdrożenia organizacji ruchu docelowego	6
8. Część rysunkowa	7

1. Wprowadzenie

Opis do projektu organizacji ruchu docelowego w związku z przebudową ulic Mościckiego, Wietnamskiej, Pakistańskiej i Semaforowej w celu obsługi komunikacyjnej inwestycji kubaturowej zlokalizowanej przy ul. Mościckiego we Wrocławiu, dz. nr 5/2, 5/5; AM-17, obręb Brochów.

2. Cel i zakres opracowania

Opracowanie jest częścią wielobranżowej dokumentacji i obejmuje projekt drogowy przebudowy odcinków ul. Mościckiego, ul. Wietnamskiej, ul. Pakistańskiej i ul. Semaforowej w celu obsługi komunikacyjnej inwestycji kubaturowej zlokalizowanej przy ul. Mościckiego we Wrocławiu, na dz. nr 5/2, 5/5; AM-17, obręb Brochów.

3. Materiały wyjściowe

- zlecenie Inwestora;
- uzgodniony projekt drogowy pismo ZDiUM TUU.4660.1575.RPW/66177.108536.2024.AN wraz z załącznikiem graficznym z dnia 10.12.2024r.
- podkład sytuacyjno-wysokościowy;
- MPZP nr 258, uchwała nr XXVI/2149/04 z dnia 09.09.2004;
- MPZP nr 790, uchwała nr V/63/24 z dnia 27.06.2024;
- aktualne normy i rozporządzenia

4. Stan istniejący

Istniejąca infrastruktura techniczna na terenie opracowania: elektryczna, telekomunikacyjna, wodociągowa, gazowa, kanalizacja sanitarna, deszczowa. Obszar opracowania objęty jest ochroną konserwatorską.

• ul. Mościckiego

Istn. jezdnia bitum., szer. 7,1-7,2m, wzdłuż jezdni od strony zachodniej chodnik o naw. bitumicznej, szer. ok. 3,0m. Przy skrzyżowaniu z ul. Semaforową znajduje się przejście dla pieszych. Nawierzchnie zniszczone, wypłaszczone, o znikomych spadkach podłużnych i poprzecznych, niewielka ilość wpustów deszczowych. Krawężniki kamienne uszkodzone, w dużej mierze zrównane z poziomem nawierzchni. W rejonie skrzyżowania z ul. Semaforową znajduje się przejście dla pieszych oraz stacja Wrocławskiego Roweru Miejskiego.

• ul. Semaforowa

Istn. jezdnia bitum., szer. ok. 6,1m, po obu stronach jezdni znajdują się chodniki z kostki bet. Przy skrzyżowaniu z ul. Mościckiego znajduje się przejście dla pieszych.

• ul. Wietnamska

Istn. jezdnia z kostki / elementów kamiennych o różnych wymiarach, szer. ok. 8,0m. Wzdłuż jezdni od strony północnej zieleń, od strony południowej chodnik z kostki bet., szer. <2,0m. Chodnik od strony skrzyżowania z ul. Pakistańską podwójnie wyniesiony - wysoki krawężnik z dodatkowo wyniesionym obrzeżem. Nawierzchnia kamienna częściowo zniszczona, krawężniki kamienne od strony ul. północnej uszkodzone, brak odpowiedniego odwodnienia. Przy skrzyżowaniu z ul. Mościckiego znajduje się przejście dla pieszych.

• ul. Pakistańska

Istn. jezdnia z kostki / elementów kamiennych o różnych wymiarach, szer. 8,0-10,0m. Po obu stronach jezdni zieleń, od strony zachodniej zjazd o naw. bitumicznej na teren sklepu Biedronka. Nawierzchnia jezdni i krawężniki kamienne częściowo uszkodzone, brak odpowiedniego odwodnienia. Przy skrzyżowaniu z ul. Semaforową znajduje się przejście dla pieszych.

• skrzyżowanie ul. Wietnamskiej i ul. Pakistańskiej

Kostka / elementy kamienne na skrzyżowaniu zostały historycznie ułożone pod kątem 45 st. w czterech polach. Zachowany wzór przewidziano do zinwentaryzowania i odtworzenia. W obrębie skrzyżowania znajduje się: od zachodu rampa dla dostaw dla sklepu Biedronka, od południa zrewitalizowany skwer z nasadzeniami, od wschodu znacznie wyniesiony chodnik z wejściami do usług

5. Organizacja ruchu docelowego

Obszar opracowania włącza się do istniejącej w terenie strefy ograniczonej prędkości do 30 km/h.

Ulica Wietnamska

Wprowadza się ruch jednokierunkowy – wjazd od strony ulicy Mościckiego. W tym celu projektuje się oznakowanie D-3, a na skrzyżowaniu z ul. Pakistańska B-2 oraz B-22. Do oznakowania drogi jednokierunkowej przewiduje się tabliczki T-22 „Nie dotyczy rowerów”. Na skrzyżowaniu z ulicą Ignacego Mościckiego przedstawia się oznakowanie strefy ograniczonej prędkości do 30 km/h oraz dostawia się oznakowanie przejścia i przejazdu dla rowerzystów – D-6b. Ponadto projektuje się oznakowanie P-10 wraz z P-11 (powierzchnię przejazdu pokryć farbą koloru czerwonego) oraz oznakowanie wyniesienia – P-25. W ciągu projektowanej drogi 1KDD przewidziano zatoki do parkowania – w tym celu projektuje się oznakowanie pionowe D-18, tabliczkę T-30i ze wskazaniem sposobu parkowania oraz tabliczkę T-3a „Koniec”. Przy zjeździe na teren projektowanej kubatury oraz istniejącej (w pobliżu ul. Wietnamska 3) projektuje się oznakowanie C-2, oraz C-4 wraz z tabliczką T-22. W związku z brakiem dostępności miejsca w pasie drogowym oznakowanie nakazu jazdy w lewo wraz z tabliczką należy umieścić na słupku odgiętym. Ponadto na jezdni ul. Wietnamskiej przewiduje się lokalizację piktogramu B-43 o wymiarach 2,1m x 3,75m. Dodatkowo przedstawia się oznakowanie pionowe A-7 bliżej krawędzi jezdni ul. Mościckiego, a na jego miejsce projektuje się oznakowanie D-6b i po drugiej stronie D-18 wraz z tabliczką T-30i. Przy zjeździe do istniejącego osiedla lokalizuje się znak D-18 wraz z tabliczką T-3a „Koniec”.

Ulica Pakistańska

Wprowadza się ruch jednokierunkowy – wjazd od skrzyżowania ulic Wietnamskiej i Pakistańskiej. W tym celu projektuje się oznakowanie D-3, C-8 (od strony wlotu 25 KD) oraz w obrębie skrzyżowania ulicy Pakistańskiej z ulicą Semaforową- B-21, B-22 oraz B-2. Na tym samym skrzyżowaniu projektuje się również oznakowanie wyniesienia – P-25. W ciągu drogi 2KDD przewidziano miejsca do parkowania, w tym dwa dla pojazdów osób z niepełnosprawnościami. W tym celu projektuje się oznakowanie D-18 z tabliczką T-30g wskazującą sposób parkowania, tabliczkę T-3a „koniec” oraz D-18a i tabliczkę T-29. Natomiast na zjeździe awaryjnym projektuje się oznakowanie C-2 oraz B-1 z tabliczką „Nie dotyczy służb ratunkowych oraz obsługi imprez”, a na zjeździe do lokalu handlowego oznakowanie C-4. Do oznakowania drogi jednokierunkowej przewiduje się tabliczki T-22.

Skrzyżowanie ulic Semaforowej i Ignacego Mościckiego

Na skrzyżowaniu przeznacza się do likwidacji oznakowanie pionowe przejścia dla pieszych, gdzie w jego miejsce projektuje się oznakowanie D-6b. Dodatkowo przeznacza się do przedstawienia kolidujące oznakowanie. W ciągu ulicy Mościckiego, do istniejącego przejścia, projektuje się przejazd wyznaczony liniami P-11 (powierzchnię przejazdu pokryć farbą koloru czerwonego) oraz, w celu poprawy bezpieczeństwa, projektuje się wyspy azylowe z elementów prefabrykowanych oraz pylony typu U-5b z oznakowaniem C-9 (obustronne). Ponadto koryguje się oznakowanie poziome w formie powierzchni wyłączonej z ruchu P-21 z liniami P-1e. Dodatkowo w kierunku osiedla Księża zaprojektowano korektę obszaru wyłączonego z ruchu i przeprowadzenie pasa dla rowerów. Ponadto na jezdni ulicy Semaforowej lokalizuje się piktogram B-43.

Ulica Ignacego Mościckiego

W ciągu ulicy Mościckiego koryguje się oznakowanie poziome od skrzyżowania z ulicą Semaforową do projektowanego wyniesionego przejścia przy skrzyżowaniu z ulicą Wietnamską. Przewiduje się wykonanie oznakowania pasów ruchu linią P-6, przed przejściami – P-4, dodatkowo w osi linii P-4 za przystankiem autobusowym zaprojektowano tablice kierujące np.: typu leitboy I w rozstawie 2m, oraz na wysokości drogi 1KDD – linią P-1e. Przy istniejącym przystanku projektuje się nową linią P-17. Dodatkowo, jeżeli w ciągu linii P-4 znajduje się zjazd to w jego świetle projektuje się oznakowanie P-1e. Ponadto w obrębie dwóch zjazdów do inwestycji kubaturowej przewiduje się oznakowanie B-1 wraz z tabliczkami „Nie dotyczy służb ratunkowych oraz obsługi imprez” oraz „Nie dotyczy służb ratunkowych”. Natomiast na wyniesionym przejściu projektuje się oznakowanie poziome

P-10 i P-25 oraz pionowe D-6, a w odległości 50,0m B-33, oraz A-11a. Za przejściem projektuje się odwołanie ograniczenia prędkości znakiem B-34.

W miejscach, w których rozpoczyna się i kończy droga dla rowerów projektuje się oznakowanie C-13 i C-13a z grupy wielkości **MINI**. Dodatkowo projektuje się oznakowanie poziome P-23 oraz P-10 (przy przekroczeniach ścieżki), przy przejazdach słupki sprężyste typu QUICK-FLEX koloru RAL 3020 (wg Wytycznych ZDiUM) oklejone trzema paskami folii odblaskowej w kolorze białym o szerokości 6cm. Wyznaczyć „klin naprowadzający” liniami P-2b. W celu wyeliminowania parkowania w niedozwolonym miejscu projektuje się krawężnik przeszkodowy SP/IS-I09 oraz słupki elastyczne w rozstawie 1,70m – na jednym zjeździe awaryjnym oraz na odcinkach krzywoliniowych ; 3,40m – na odcinkach prostych, typ CITY koloru RAL 9005 (wg Wytycznych ZDiUM). Słupki skrajne należy okleić 6cm folią odblaskową w kolorze białym. Słupki montować z zachowaniem skrajni drogowej. Lokalizację likwidowanych istniejących słupków do zweryfikowania na etapie wykonawstwa.

Projektowane rozwiązania przedstawiono na rys. **ORD-1.0**.

6. Uwagi końcowe

Oznakowanie należy wykonać zgodnie z “Szczegółowymi warunkami technicznymi dla znaków i sygnałów drogowych oraz urządzeń bezpieczeństwa ruchu drogowego i warunków ich umieszczania na drogach” /Załącznik do Dz. U.Nr 220, poz. 2181 z dnia 23.12.2003 r/ oraz PN-EN 1436 Materiały do poziomego oznakowania dróg.

Barwa i odblask projektowanych znaków powinny spełniać wymogi zawarte w tab. 1.3 do 1.7 w/w rozporządzenia.

Wymagania dla znaków pionowych:

- wielkość znaków - dla całego opracowania z grupy wielkości „male”.
- tarcze znaków- wykonać z ocynkowanej blachy stalowej o grubości min. 1,25mm, z podwójnie zagiętą krawędzią na całym obwodzie, wyposażone w poziome profile usztywniająco-montażowe lub otwory montażowe w podwójnie zagiętej krawędzi,
- lica znaków wykonać z folii pryzmatycznej typu 2,
- na tarczach znaków oznakowania docelowego obok tabliczki znamionowej należy umieścić naklejkę wykonaną z folii odblaskowej typu I oznaczającą zarząd drogi, Inwestora i datę montażu znaku (trwale zaznaczoną poprzez wycięcie lub przedziurkowanie) wg poniższego wzoru o wymiarach 80x30 mm:

I	II	III	IV	V	VI	VII	VIII	IX	X	XI	XII	
												2019
												2020
												2021
												2022
												2023
												2024
Inwestor:												

słupki do znaków- rury stalowe ocynkowane o średnicy min. 60-70mm, o min. grubości ścianki 2,9mm, zaślepione u góry, z przyspawanymi u dołu tzw. „wąsami kotwiącymi”,

pozostałe parametry oznakowania zgodnie z wytycznymi Zarządu Dróg i Utrzymywania Miasta we Wrocławiu.

WROCŁAW
DEPARTAMENT INFRASTRUKTURY I TRANSPORTU
WYDZIAŁ INŻYNIERII MIEJSKIEJ
50-032 Wrocław, ul. G. Zapolskiej 4
(3)

Pozostałe wymagania:

Parametry techniczne urządzeń bezpieczeństwa ruchu drogowego, znaków drogowych oraz ich konstrukcji wsporczych, na dzień ich wdrażania, powinny być zgodne z:

- Rozporządzeniem Ministra Infrastruktury z dnia 3 lipca 2003r. w sprawie szczegółowych warunków technicznych dla znaków i sygnałów drogowych oraz urządzeń bezpieczeństwa ruchu drogowego i warunków ich umieszczania na drogach(Dz. U. Z 2019r. Poz. 2311 z późn. zm.)
- z aktualnymi wytycznymi ZDiUM dostępnymi na <https://www.zdium.wroc.pl/>

7. Termin wdrożenia organizacji ruchu docelowego

Planowany termin wdrożenia organizacji ruchu docelowego – **do IV kwartału 2026r.**

Opracował:

mgr inż. Jakub Jarosz



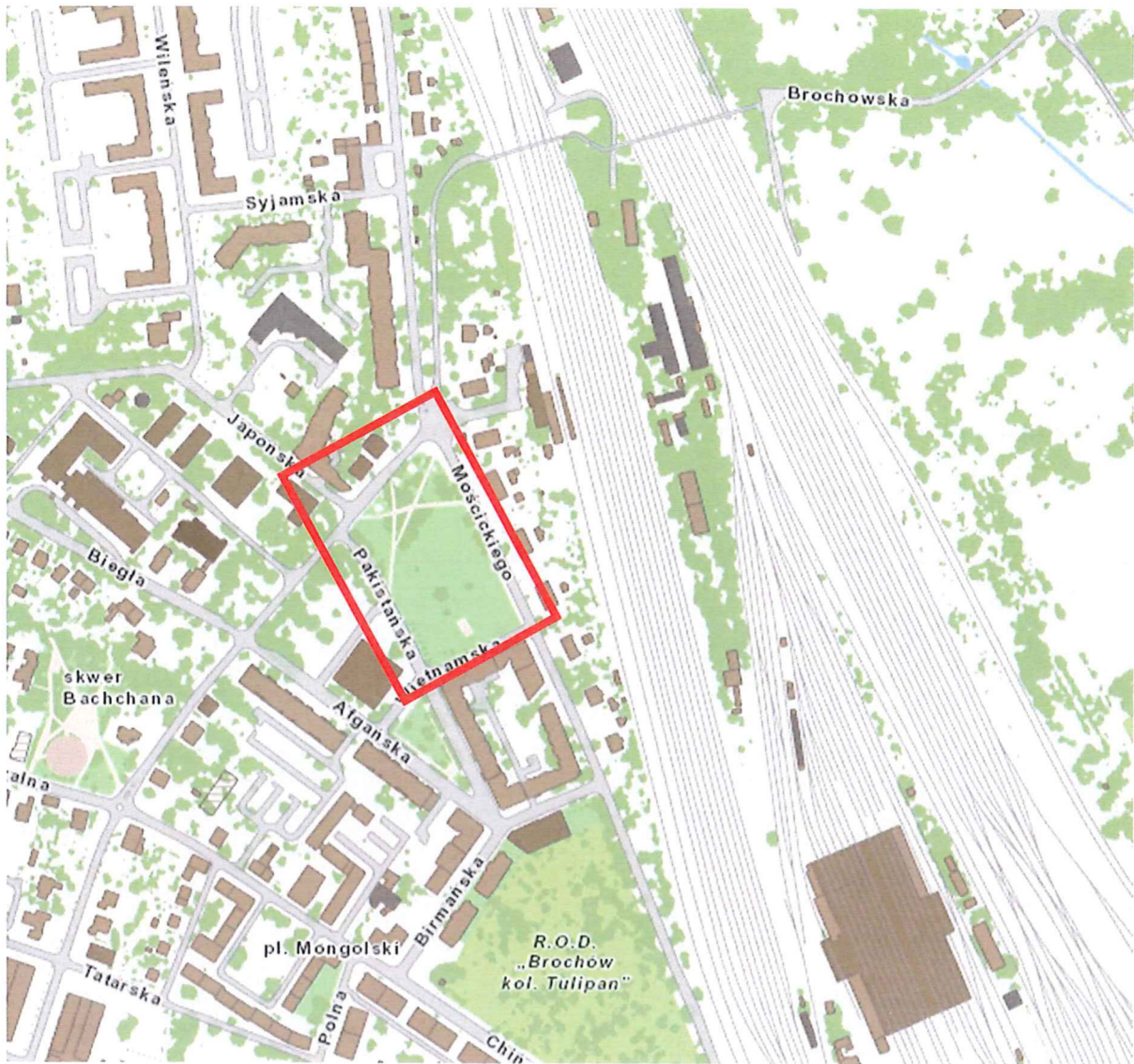
8. Część rysunkowa

ORIENTACJA

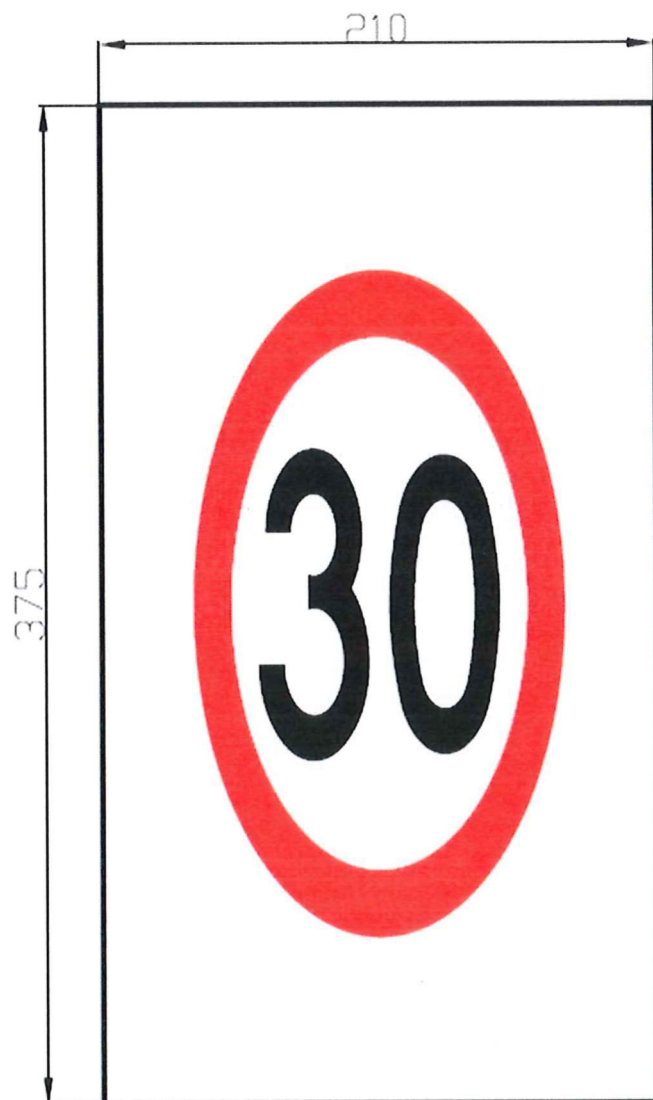
PIKTOGRAM B-43

ORIENTACJA

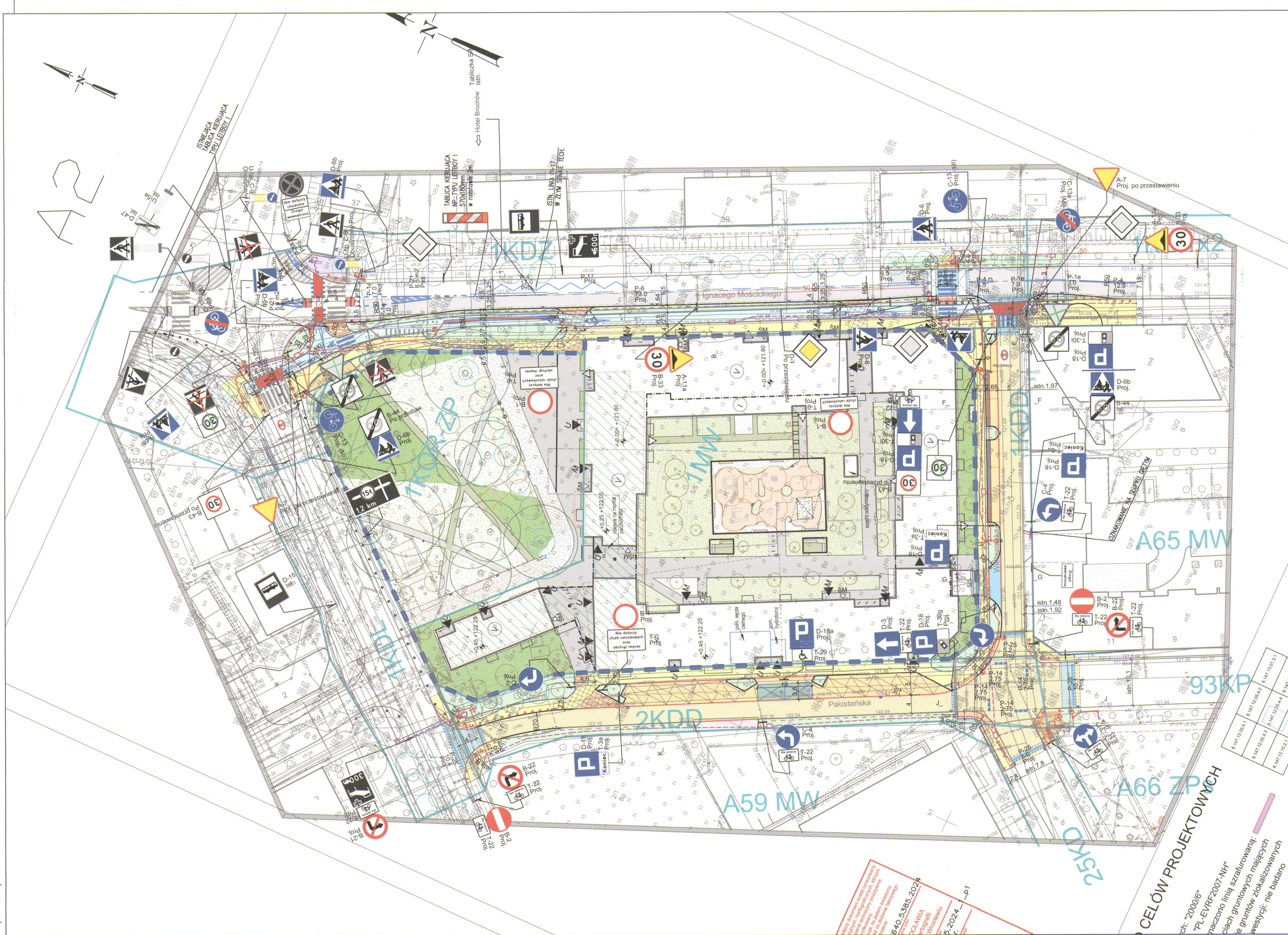
/skala 1:10 000/



PIKTOGRAM B-43



URZĄD MIEJSKI WROCŁAWIA
DEPARTAMENT INFRASTRUKTURY I TRANSPORTU
WYDZIAŁ INŻYNIERII MIEJSKIEJ
50-032 Wrocław, ul. G. Zapolskiej 4
(3)



CELÓW PROJEKTOWYCH

ch: "2006/6"
"PL-EURF-2007-NH"
Naczożono linią szrafułowaną:
dach gruntowych mających
ie gruntuów zlokalizowanych
westycji; nie badano

[illegible]